

Relatório  
Gestão de Risco de Capital

Anual/2022

## **1. Introdução**

Em conformidade com a Resolução CMN nº 4.745 que dispõe sobre a implementação de estrutura de gerenciamento de capital e pelo modelo operacional da Santana Financeira que atua com diretrizes em conformidade com boas práticas de mercado preventivas e de contingência, evidência neste relatório de acesso público sua estrutura.

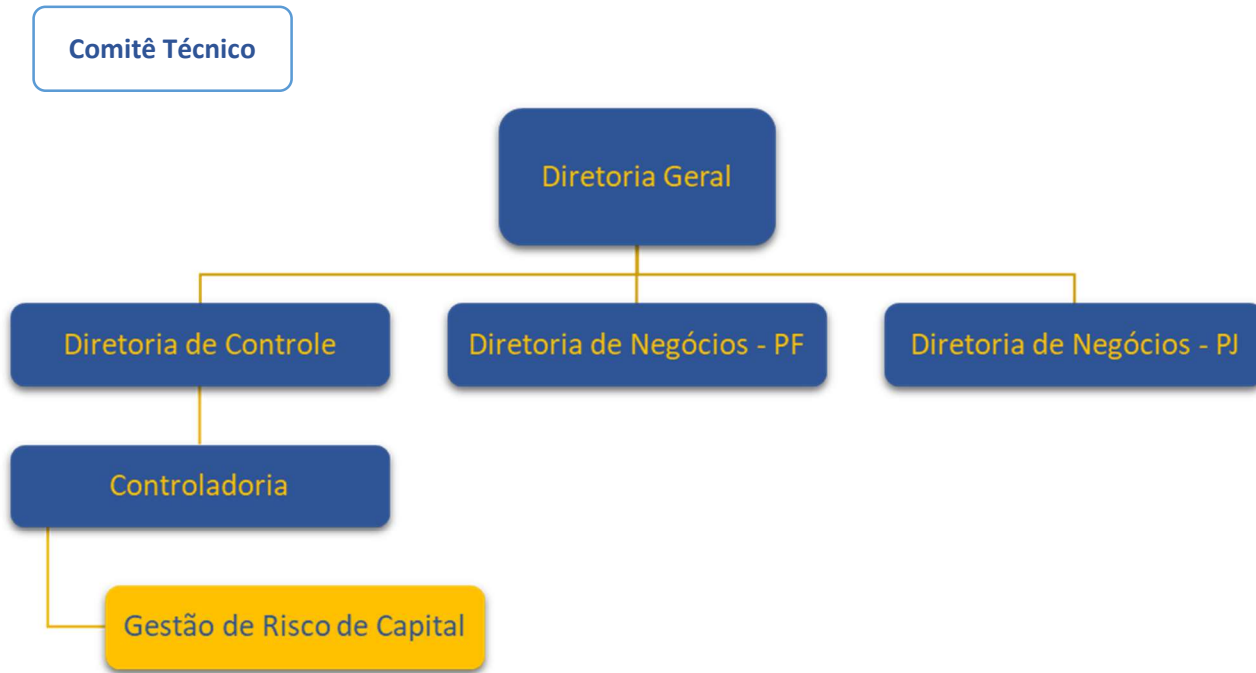
Entende-se por gestão de capital o:

- (a) monitoramento e controle de capital mantido pela instituição;
- (b) avaliação da necessidade de capital para fazer face aos riscos que o grupo está sujeito; e
- (c) o planejamento de metas e necessidade de capital, considerando os objetivos estratégicos da Instituição.

## **2. Estrutura de Gestão de Capital**

A SF3 através de sua Diretoria e com suporte de sua área de Gestão de Risco e Capital adota uma postura prospectiva e antecipando a necessidade de capital decorrente de possíveis mudanças nas condições de mercado.

Abaixo o organograma, sendo:



### 3. Responsabilidades

#### 3.1 Diretoria:

- Gestão do Capital da Instituição;
- Avaliação periódica da necessidade de capital e planejamento de metas considerando as estratégias definidas para a instituição; e
- Aprovação de metodologias e ferramentas de gestão de capital.

#### 3.2 Estrutura de Gestão de Risco e Capital:

- Operacionalização dos procedimentos, ferramentas, limites e parâmetros de gestão de capital.

#### 3.3 Auditoria Interna:

- Responsável pela realização de verificações independentes para avaliar a eficácia do gerenciamento de capital, como também o cumprimento da política e dos procedimentos relativos ao assunto.

## 4. Metodologia de Gerenciamento

### Monitoramento do capital

Mecanismos de monitoramento do capital.

### Política de gestão de Capital

A Política de gestão de Risco de Capital divulgada em Manual de Controles Internos e acessíveis a todos os colaboradores da instituição.

### Plano de Capital

O plano de capital de acordo com o planejamento estratégico da instituição.

### Simulações de eventos severos

Testes de estresse que devem ser feitos regularmente, considerando eventos severos que busquem identificar os potenciais impactos no capital.

### Relatórios gerenciais

Relatórios gerenciais periódicos com os resultados do monitoramento da adequação de capital devem ser submetidos à Diretoria.

## 5. Aprovação e Divulgação

As informações deste relatório foram aprovadas pela Diretoria tornando-se públicas em atendimento às autoridades reguladoras.

Estão disponibilizadas no endereço eletrônico, sendo:

[www.sf3.com.br](http://www.sf3.com.br)

## 6. Conclusão

A estrutura de gestão de capital está efetivamente implementada, constituindo de uma importante ferramenta para identificação e priorização de ações dos riscos mais relevantes. A Diretoria entende que a estrutura está compatível com a natureza e a complexidade dos produtos, serviços, atividades, processos e sistemas da instituição.